

**RAPORT Z EWALUACJI WEWNĘTRZNEJ**  
**W SAMORZADOWYM PRZEDSZKOLU PUBLICZNYM NR 3**  
**W SANOKU**  
**W ROKU SZKOLNYM 2016/2017**

W trakcie roku szkolnego 2016/2017 w Samorządowym Przedszkolu Publicznym Nr 3 w Sanoku zostały przeprowadzone badania dotyczące opinii nauczycieli jak i rodziców związane z ewaluacją wewnętrzną w obszarze „*Efekty działalności dydaktycznej, wychowawczej i opiekuńczej oraz innej działalności statutowej*” w celu uzyskania wyników do określenia kierunków działań podnoszących jakość pracy przedszkola.

W badaniach wykorzystano anonimowe ankiety dla nauczycieli, które zostały wypełnione przez 23 nauczycieli przedszkola oraz dla rodziców – 108 osób. Ankiety zawierały pytania zamknięte i otwarte.

Poniżej przedstawiono analizę i wnioski do poszczególnych ankiet.

**ANALIZA ANKIET DLA NAUCZYCIELI PRZEDSZKOLA**

**Pytanie 1 :** „*Czy przedszkole kształtuje wartości kulturowe tkwiące we własnym regionie?*”, ankietowani mieli do wyboru dwie odpowiedzi : TAK lub NIE. Jeśli odpowiedź była twierdząca, należało podać kilka przykładów.

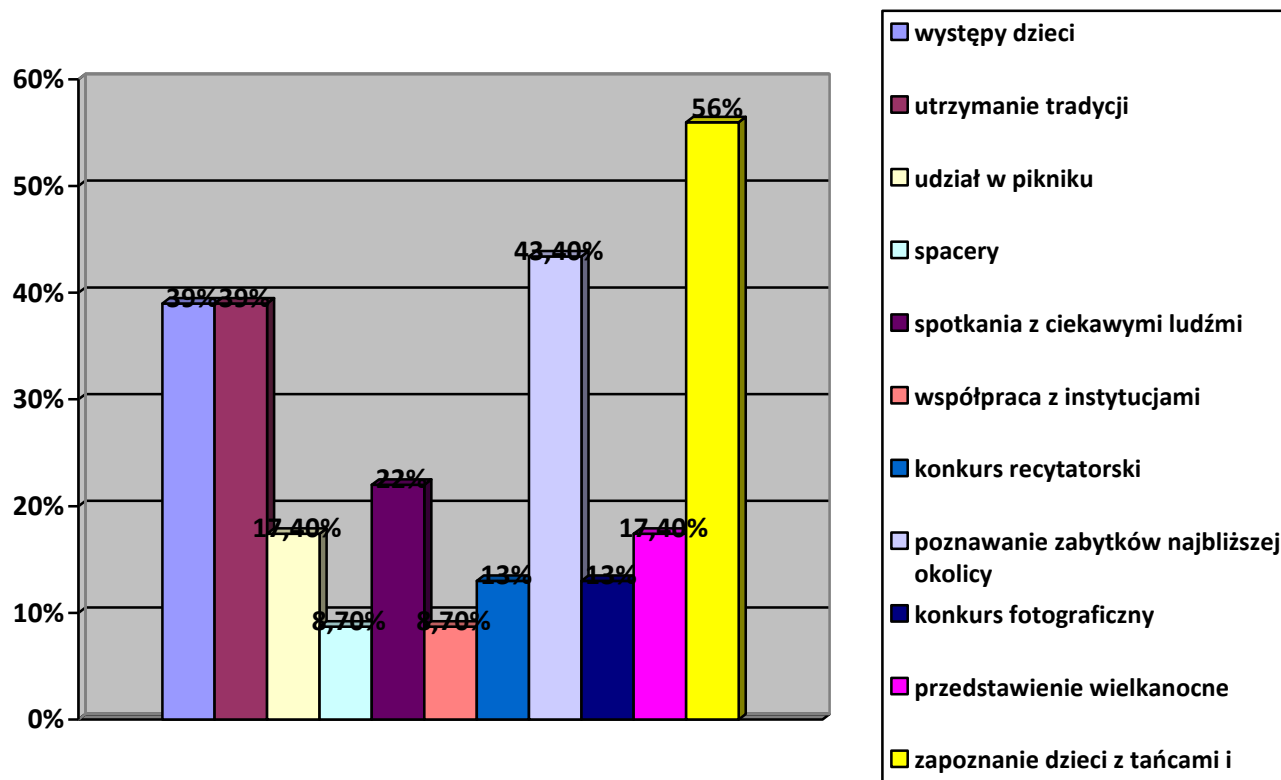
<b>Rodzaj odpowiedzi</b>	<b>Ilość udzielonych odpowiedzi</b>
Tak	23
Nie	0

Wszyscy respondenci tj.100% , w tym pytaniu zaznaczyli pozytywną odpowiedź. Wynika z tego, że przedszkole ma ogromny wpływ na kształtowanie wartości kulturowych własnego regionu.

Odpowiedzi twierdzące uzasadniono w następujący sposób:

- występy dzieci (9 osób – 39%)
- utrzymanie tradycji (9 os. – 39%)
- udział w pikniku (4 os. – 17,4%)
- spacery (2 os. – 8,7%)
- spotkania z ciekawymi ludźmi (5 os. – 22%)
- współpraca z instytucjami (2os. – 8,7%)
- konkurs recytatorski (3 os. – 13%)
- poznawanie zabytków najbliższej okolicy (10 os. – 43,4%)
- konkurs fotograficzny ( 3 os. – 13%)
- przedstawienie wielkanocne ( 4 os. – 17,4%)
- zapoznanie dzieci z tańcami i muzyką regionalną ( 13os. – 56%)

## WYKRES



**Pytanie 2:** „Czy Pani zdaniem spotkanie dzieci z leśnikiem przyczyniło się do pogłębienia wiedzy na temat flory i fauny naszego regionu?”. Objęci badaniem nauczyciele mieli do wyboru dwie odpowiedzi : TAK lub NIE. Wyniki przedstawiają się następująco:

Rodzaj odpowiedzi	Ilość udzielonych odpowiedzi
Tak	23
Nie	0

Jak wynika z powyższych danych 100% ankietowanych wybrało pozytywną odpowiedź, co oznacza, iż zdaniem nauczycieli pracujących w przedszkolu spotkanie dzieci z leśnikiem pogłębiło wiedzę na temat roślin i zwierząt żyjących na terenie naszego regionu, a także przyczyniło się do utrwalenia ich nazw.

**Pytanie 3:** „Czy Pani zdaniem lekcje muzealne pomogły w zgłębianiu wiedzy historycznej naszego regionu?”. Wynik przedstawia się następująco:

Rodzaj odpowiedzi	Ilość udzielonych odpowiedzi
Tak	23
Nie	0

Wszyscy badani nauczyciele tj. 100% wskazali na pozytywną odpowiedź. Wynika z tego, że lekcje muzealne przyczyniają się do zwiększenia wiedzy u dzieci w zakresie historii naszego regionu.

**Pytanie 4:** „Które z wymienionych zadań wpłynęły na kształtowanie u dzieci poczucia przynależności regionalnej oraz patriotyzmu lokalnego:

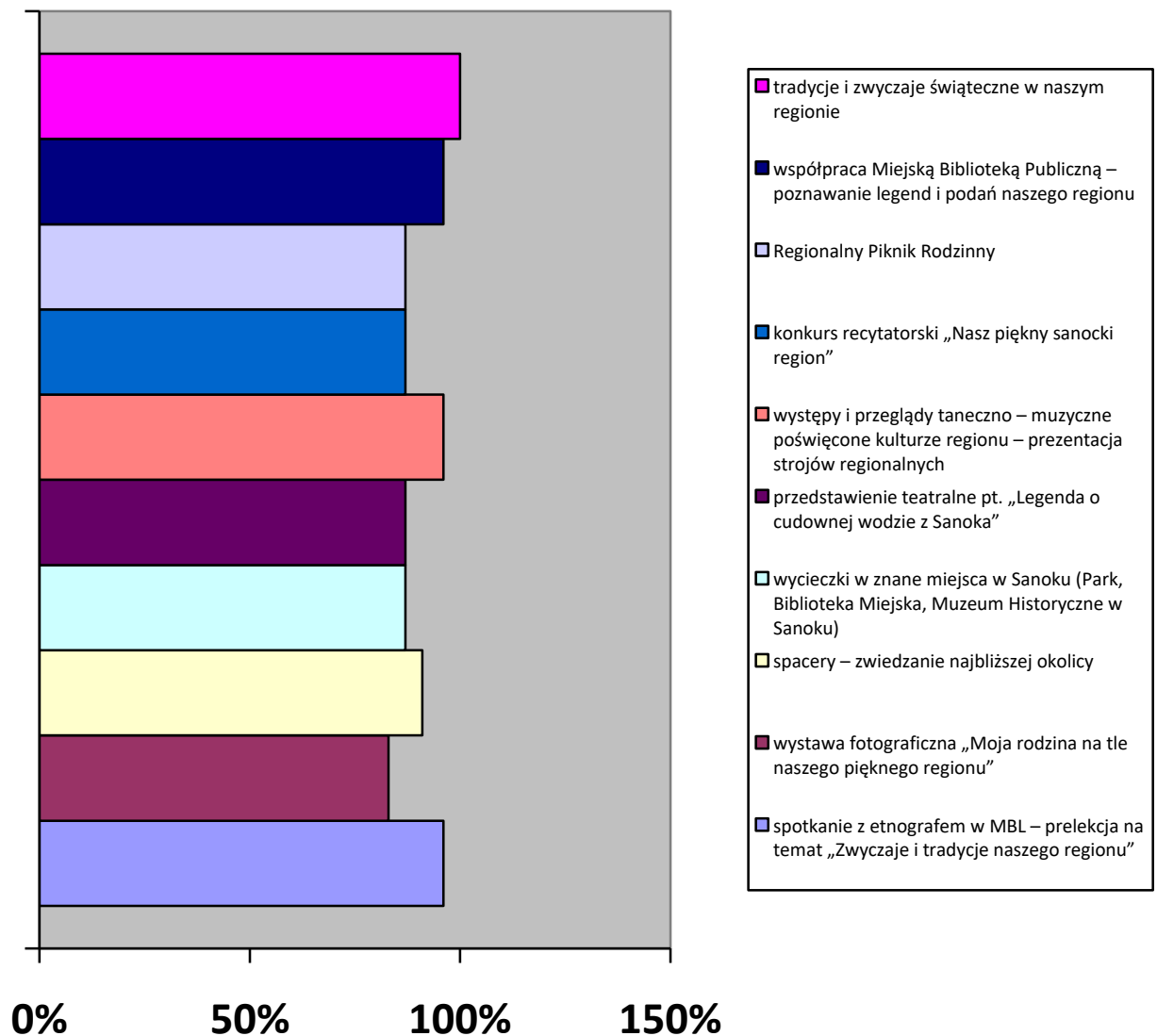
- a) spotkanie z etnografem w MBL – prelekcja na temat „Zwyczaje i tradycje naszego regionu”
- b) wystawa fotograficzna „Moja rodzina na tle naszego pięknego regionu”
- c) spacer – zwiedzanie najbliższej okolicy
- d) wycieczki w znane miejsca w Sanoku (Park, Biblioteka Miejska, Muzeum Historyczne w Sanoku)
- e) przedstawienie teatralne pt. „Legenda o cudownej wodzie z Sanoka”
- f) występy i przeglądy taneczno – muzyczne poświęcone kulturze regionu – prezentacja strojów regionalnych

- g) konkurs recytatorski „Nasz piękny sanocki region”
- h) Regionalny Piknik Rodzinny
- i) współpraca Miejską Biblioteką Publiczną – poznawanie legend i podań naszego regionu
- j) tradycje i zwyczaje świąteczne w naszym regionie

Powyższe pytanie ankietowani ocenili w następujący sposób:

Rodzaj odpowiedzi	Ogółem	
	Ilość odpowiedzi	%
a) spotkanie z etnografem w MBL – prelekcja na temat „Zwyczaje i tradycje naszego regionu”	22	96
b) wystawa fotograficzna „Moja rodzina na tle naszego pięknego regionu”	19	83
c) spacer – zwiedzanie najbliższej okolicy	21	91
d) wycieczki w znane miejsca w Sanoku (Park, Biblioteka Miejska, Muzeum Historyczne w Sanoku)	22	87
e) przedstawienie teatralne pt. „Legenda o cudownej wodzie z Sanoka”	20	87
f) występy i przeglądy taneczno – muzyczne poświęcone kulturze regionu – prezentacja strojów regionalnych	22	96
g) konkurs recytatorski „Nasz piękny sanocki region”	20	87
h) Regionalny Piknik Rodzinny	22	96
i) współpraca Miejską Biblioteką Publiczną – poznawanie legend i podań naszego regionu	22	96
j) tradycje i zwyczaje świąteczne w naszym regionie	23	100

**WYKRES**



Analizując powyższe dane można zauważyć, że wszystkie wymienione zadania nauczyciele ocenili jako mające ogromny wpływ na kształtowanie u dzieci poczucia przynależności regionalnej i patriotyzmu lokalnego. Najwyżej oceniono :

- spotkanie z etnografem MBL – 96%
- spacer, zwiedzanie najbliższej okolicy – 91%
- występy i przeglądy taneczno – muzyczne poświęcone kulturze regionu – 96%
- Regionalny Piknik Rodzinny – 96%
- współpraca z Miejską Biblioteką Publiczną, poznawanie legend i podań naszego regionu – 96%

**Pytanie 5:** „Czy organizowane w przedszkolu warsztaty dla Rady Pedagogicznej pogłębiły Pani wiedzę i umiejętności muzyczno – taneczne naszego regionu?” Respondenci mieli do wyboru dwie odpowiedzi : TAK lub NIE. Jeśli odpowiedź była twierdząca, należało napisać w jaki sposób została wykorzystana zdobyta podczas warsztatów wiedza

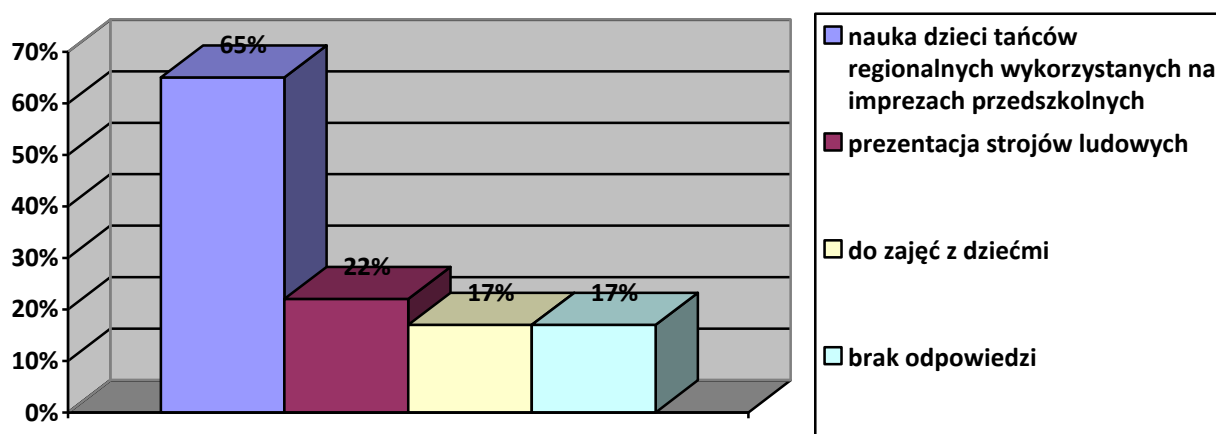
i umiejętności. Ankietowani mieli możliwość wypowiedzi w formie otwartej. Wyniki prezentują się następująco:

Rodzaj odpowiedzi	Ilość udzielonych odpowiedzi
Tak	23
Nie	0

Wszyscy badani nauczyciele tj. 100%, stwierdzili, iż warsztaty poszerzyły ich wiedzę i umiejętności muzyczno – taneczne dotyczące naszego regionu. Odpowiedzi, w jaki sposób została wykorzystana zdobyta podczas warsztatów wiedza uzasadniono w następujący sposób:

- nauka dzieci tańców regionalnych wykorzystanych na imprezach przedszkolnych (15 osób co stanowi 65% ankietowanych)
- prezentacja strojów ludowych (5 osób – 22% nauczycieli)
- do zajęć z dziećmi (4 osoby – 17%)
- brak odpowiedzi (4 osoby – 17%)

## WYKRES



## ANALIZA ANKIET DLA RODZICÓW

**Pytanie 1:** „*Czy przedszkole kształtuje wartości kulturowe tkwiące we własnym regionie?*”, ankietowani mieli do wyboru dwie odpowiedzi : TAK lub NIE. Jeśli odpowiedź była twierdząca, należało podać kilka przykładów.

Rodzaj odpowiedzi	Ilość udzielonych odpowiedzi
Tak	108
Nie	0
Nie wiem	0

Wszyscy rodzice, którzy brali udział w badaniu, tj. 100% zaznaczyli pozytywną odpowiedź. Ich zdaniem przedszkole kształtuje wartości kulturowe naszego regionu.

**Pytanie 2:** „*Czy organizowane w przedszkolu wycieczki wpływają na rozwój poznawczy naszego regionu?*”. Respondenci mieli do wyboru 3 odpowiedzi : TAK, NIE, NIE WIEM. Wyniki przedstawiają się następująco:

Rodzaj odpowiedzi	Ilość udzielonych odpowiedzi
Tak	106
Nie	0
Nie wiem	2

Odpowiedzi uzyskane od ankietowanych pokazują, że 16 osób tj. 98% badanych jest zdania, że przedszkole organizując wycieczki dla dzieci wpływa na rozwój poznawczy naszego regionu. Tylko 2% ankietowanych zaznaczyło odpowiedź NIE WIEM.

**Pytanie 3:** „*Czy poznawanie historii miasta Sanoka, zwiedzanie zabytków i obiektów tj. MBL Skansen, Muzeum Historyczne przyczyniły się do pogłębienia wiedzy dzieci o środowisku i regionie?*”. Objęci badaniem rodzice mieli do wyboru 3 odpowiedzi: TAK, NIE, NIE WIEM. Wyniki prezentuje poniższa tabela.

Rodzaj odpowiedzi	Ilość udzielonych odpowiedzi
-------------------	------------------------------

Tak	102
Nie	0
Nie wiem	6

Analizując powyższe dane można stwierdzić, że aż 102 osoby tj. 94% badanych jest zdania, iż poznawanie historii miasta Sanoka, jak również zwiedzanie zabytków i wszelkich obiektów pogłębia wiedzę dzieci na temat naszego regionu i środowiska, w którym żyjemy. Natomiast 5,5% badanych zaznaczyło odpowiedź : NIE WIEM.

**Pytanie 4:** *„Które z wymienionych zadań wpłynęły na kształtowanie u dzieci poczucia przynależności regionalnej oraz patriotyzmu lokalnego:*

- a) spotkanie z etnografem w MBL – prelekcja na temat „Zwyczaje i tradycje naszego regionu”
- b) wystawa fotograficzna „Moja rodzina na tle naszego pięknego regionu”
- c) spacer – zwiedzanie najbliższej okolicy
- d) wycieczki w znane miejsca w Sanoku (Park, Biblioteka Miejska, Muzeum Historyczne w Sanoku)
- e) przedstawienie teatralne pt. „Legenda o cudownej wodzie z Sanoka”
- f) występy i przeglądy taneczno – muzyczne poświęcone kulturze regionu – prezentacja strojów regionalnych
- g) konkurs recytatorski „Nasz piękny sanocki region”
- h) Regionalny Piknik Rodzinny
- i) współpraca Miejską Biblioteką Publiczną – poznawanie legend i podań naszego regionu
- j) tradycje i zwyczaje świąteczne w naszym regionie

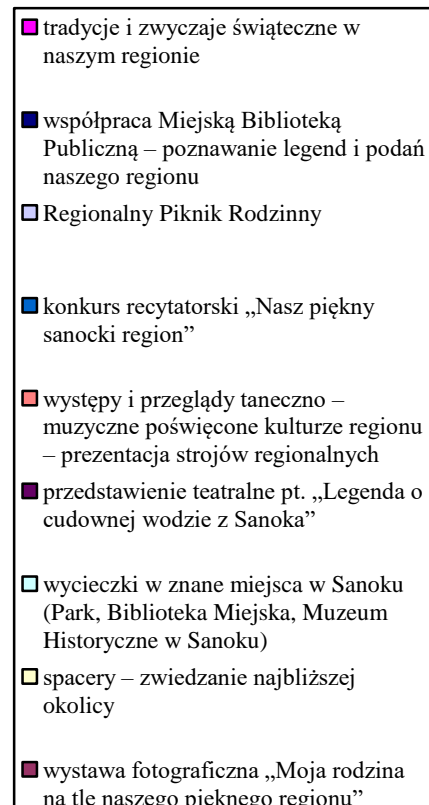
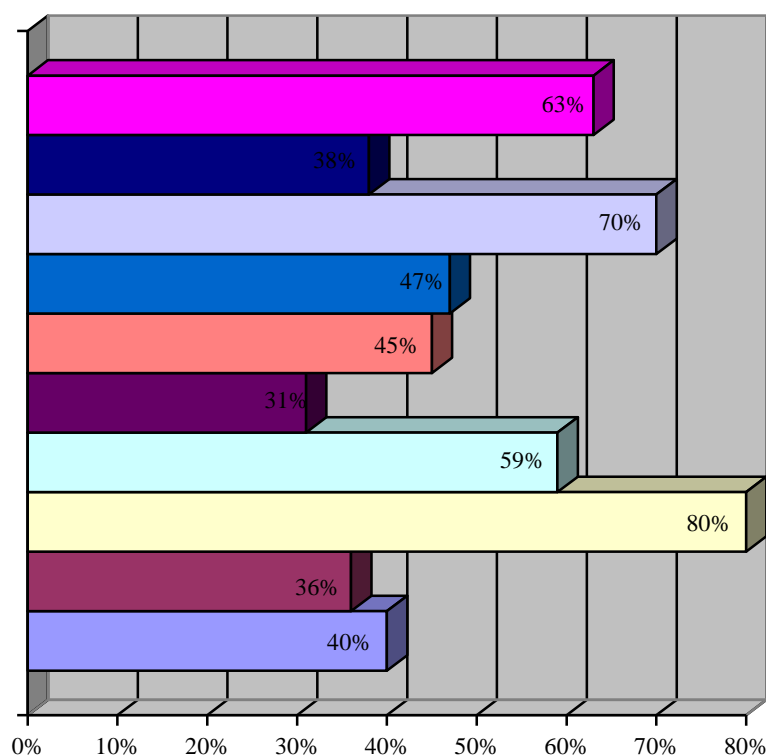
Powyższe pytanie ankietowani ocenili w następujący sposób:

Rodzaj odpowiedzi	Ogółem	
	Ilość odpowiedzi	%
a) spotkanie z etnografem w MBL – prelekcja na temat „Zwyczaje i tradycje naszego regionu”	43	40
a) wystawa fotograficzna „Moja rodzina na tle naszego pięknego regionu”	39	36
b) spacer – zwiedzanie najbliższej okolicy	87	80



c) wycieczki w znane miejsca w Sanoku (Park, Biblioteka Miejska, Muzeum Historyczne w Sanoku)	64	59
d) przedstawienie teatralne pt. „Legenda o cudownej wodzie z Sanoka”	34	31
e) występy i przeglądy taneczno – muzyczne poświęcone kulturze regionu – prezentacja strojów regionalnych	49	45
f) konkurs recytatorski „Nasz piękny sanocki region”	51	47
g) Regionalny Piknik Rodzinny	76	70
h) współpraca Miejską Biblioteką Publiczną – poznawanie legend i podań naszego regionu	41	38
i) tradycje i zwyczaje świąteczne w naszym regionie	68	63

## WYKRES



Biorąc pod uwagę powyższe wyniki, można stwierdzić, iż zdaniem aż 80% rodziców największy wpływ na kształtowanie poczucia przynależności i patriotyzmu lokalnego mają spacery i zwiedzanie najbliższej okolicy – 80%, tradycje i zwyczaje świąteczne w naszym regionie – 63% oraz Regionalny Piknik Rodzinny – 70%. Objęci badaniem rodzice są zdania, iż wycieczki w znane miejsca w Sanoku tj. Park Miejski, Biblioteka Miejska, Muzeum Historyczne są również niezwykle istotne – 59%.

**Pytanie 5: „Jak oceniają Państwo sposób i zakres rozwijania u dzieci wartości kulturowych we wspólnocie lokalnej?”.** Ankietowani mieli możliwość wyrażenia swojego zdania w formie otwartej.

#### **Rodzaje odpowiedzi rodziców na wyżej postawione pytanie:**

- oceniamy jako bardzo dobry, ponieważ dzieci uczą się poprzez wyjścia na wycieczki, wizyty w różnych miejscach, które uświadamiają je o tym;
- dobrze oceniam, ponieważ dzieci uczestniczą w różnych wydarzeniach, aktywnie biorą udział w życiu kulturalnym;
- dany sposób oceniam bardzo dobrze, gdyż przedszkolaki mają okazję na poszerzenie swojej wiedzy o miejscu, gdzie mieszkają, ale także zintegrować się z innymi ludźmi, dzieci są bogatsze o nowe doświadczenia oraz bardziej pewne siebie, nie wstydzą się zadawać pytań i są bardziej otwarte wobec nowych ludzi i krajobrazów;
- każde zorganizowane wyjście w plener, wycieczkę, oglądanie wystaw, przedstawień pozostawiają u dziecka bardzo pozytywny ślad i kształtuje jego osobowość, rozwija go; mówiąc słowami dziecka ocenę, jaką wystawia po każdym zorganizowanym wyjściu to „NA MAXA” i potwierdzam to w 100% - jesteście Panie rewelacyjne! Dziękujemy!;
- sposób oraz zakres rozwijania u dzieci wartości kulturowych we wspólnocie lokalnej adekwatny do ich możliwości rozwojowych;
- dobrze oceniam wszystkie sposoby rozwijania u dzieci wartości kulturowych;
- wystarczający;
- bardzo wysoko;
- dobrze oceniam;
- pozytywnie;
- jesteśmy bardzo zadowoleni;
- oby tak dalej;

- pełny profesjonalizm;
- jest korzystny;
- sposób i zakres oceniam bardzo dobrze, idący w dobrym kierunku;
- myślę, że zarówno przedszkole jak i rodzice poszerzają wiedzę z zakresu wartości kulturowych we wspólnocie lokalnej – oceniam na 5;
- nasze dziecko wspaniale się rozwija i to najlepsza decyzja, że dziecko poszło do przedszkola;
- wspaniale przedszkole, świetni prowadzący i znakomita opieka;
- bardzo dobrze – dzięki temu dzieci nabędą dużo doświadczenia;
- uważamy, że dzieci bardzo dużo wynoszą, z wyżej wymienionych imprez i spotkań, będą to wszystko mile wspominać;
- oceniam bardzo dobrze, zarówno sposób jak i zakres rozwijania u dzieci wartości kulturowych;
- sposób i zakres jest dobrany w taki sposób, aby każde dziecko w odpowiednim wieku i w odpowiedni sposób przyswoiło wiedzę;
- dzięki zajęciom prowadzonym w przedszkolu dzieci doskonale poznały i rozwijają wartości i tradycje kulturowe naszego regionu;
- dzieci posiadają dużą wiedzę na temat swojego regionu, z którego pochodzą, znają tradycje lokalne, umieją nazwać zabytki regionalne, myślę, że działalność przedszkola w tej dziedzinie prezentuje się na wysokim poziomie;
- program dydaktyczny przedszkola pozwala na poznanie naszego regionu oraz tradycji w sposób bardzo przyjemny, ciekawy, rozwijający wyobraźnię; jesteśmy przekonani, że proponowane zajęcia są bardzo ciekawe i istotne dla kształtowania postawy córki.

## **PODSUMOWANIE I WNIOSKI**

Przedmiotem ewaluacji wewnętrznej było wymaganie : *„Efekty działalności dydaktycznej, wychowawczej i opiekuńczej oraz innej działalności statutowej”*. Celem było uzyskanie wyników do określenia kierunków działań podnoszących jakość pracy przedszkola.

### **Po przeprowadzeniu szczegółowej analizy ankiet dla nauczycieli i rodziców nasuwają się następujące wnioski:**

- wszyscy ankietowani nauczyciele oraz rodzice są zdania, że przedszkole ma ogromny wpływ na kształtowanie wartości kulturowych własnego regionu;
- 100% objętych badaniem nauczycieli i rodziców uważa, że spotkanie dzieci z leśnikiem pogłębiło wiedzę na temat roślin i zwierząt żyjących na terenie naszego regionu, a także przyczyniło się do utrwalenia ich nazw;

- 100% ankietowanych nauczycieli a także rodziców twierdzi, że lekcje muzealne przyczyniają się do zwiększenia wiedzy u dzieci w zakresie historii naszego regionu;
- zdaniem ankietowanych nauczycieli, wszystkie wymienione zadania wpłynęły na kształtowanie u dzieci poczucia przynależności regionalnej i patriotyzmu lokalnego; szczególnie wysoko oceniono następujące zadania:
  - a) spotkanie z etnografem MBL – 96%
  - b) spacer, zwiedzanie najbliższej okolicy – 91%
  - c) występy i przeglądy taneczno – muzyczne poświęcone kulturze regionu – 96%
  - d) Regionalny Piknik Rodzinny – 96%
  - e) współpraca z Miejską Biblioteką Publiczną, poznawanie legend i podań naszego regionu – 96%
- wszyscy badani nauczyciele tj. 100%, stwierdzili, iż warsztaty poszerzyły ich wiedzę i umiejętności muzyczno – taneczne dotyczące naszego regionu. Sposoby wykorzystania zdobytej podczas warsztatów wiedzy:
  - a) nauka dzieci tańców regionalnych wykorzystanych na imprezach przedszkolnych (15 osób co stanowi 65% ankietowanych)
  - b) prezentacja strojów ludowych (5 osób – 22% nauczycieli)
  - c) do zajęć z dziećmi (4 osoby – 17%)
- zdaniem aż 80% rodziców największy wpływ na kształtowanie poczucia przynależności i patriotyzmu lokalnego mają spacer, i zwiedzanie najbliższej okolicy – 80%, tradycje i zwyczaje świąteczne w naszym regionie – 63% oraz Regionalny Piknik Rodzinny – 70%. Objęci badaniem rodzice są zdania, iż wycieczki w znane miejsca w Sanoku tj. Park Miejski, Biblioteka Miejska, Muzeum Historyczne są również niezwykle istotne – 59%.
- sposób i zakres rozwijania u dzieci wartości kulturowych we wspólnocie lokalnej zdaniem rodziców jest na bardzo wysokim poziomie, dostosowany do ich wieku i możliwości; dzieci posiadają ogromną wiedzę na temat naszego regionu, znają tradycje lokalne, są bogatsze w nowe doświadczenia, integrują się innymi ludźmi przez co budują swoją pewność siebie, umieją nazwać zabytki regionalne, a poprzez takie działania dzieci rozwijają swoją wyobraźnię i kształtują osobowość, jak również patriotyczną postawę wobec własnego regionu.